

PE-519R 使用说明书

系统前言

首先，感谢您选用本公司的无线警号！

该无线电子防盗警号可选配多个无线探测器，具有抗干扰、防误报、防漏报等功能；该产品已经广泛应用于家庭、商铺、便利店、财务室，以及别墅、住宅小区等。

警号应尽量安装在防范场所的中心地带，以兼顾对所有无线探测器的最好接收效果。注意：警号安装尽量远离大型的金属物体或具有高频干扰的家用电器，同时避开钢筋混凝土墙体和防火门等屏蔽物。

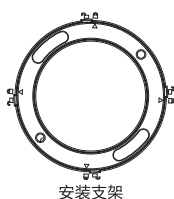
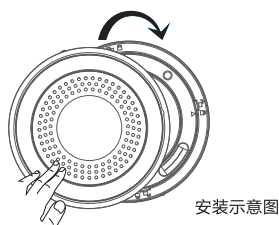
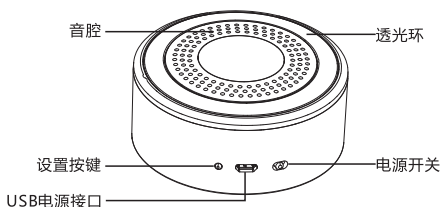
功能简介

1. 20路无线防区
2. 警号最多能对5个遥控器
3. 警号报警时既有声音提示又有快速闪光提示
4. 无线学习对码：增加新配件方便快捷、安全高效
5. 一键操控：遥控外出布防、遥控在家布防、遥控紧急报警，遥控快速撤防
6. 内置3.7V/280MA锂电池。

功能设置

1. 初始化

首先将电源适配器输出端插入USB座或拨动电源开关，警号的内置蜂鸣器会响两声并伴随指示灯闪烁2次，开机正常后在布防或在家布防状态下警号面板指示灯为每10秒闪烁一次。



2. 遥控对码和无线探测器对码

遥控器必须要与警号对码，才能正常遥控操作警号。无线探测器必须要与警号对码，才能在布防状态下触发警号报警。

在布防或撤防状态下，一直按下警号的设置键①，直到响1声，松开设置键，此时警号灯快闪，等待遥控器或无线探测器的无线信号；按遥控器紧急键②或触发探测器发射一个无线信号，警号收到信号后发出一长一短的提示声就表示学习成功。要是还想继续学习下一个遥控器或学习下一个探测器，只需再触发遥控器或探测器即可。要是警号收不到任何无线信号，经过10s后自动退出。

操作方法：一直按警号【设置键】①，直到响1次、闪光1次后放开。

3. 警号作为外置警号设置

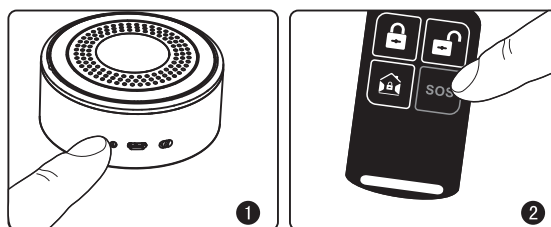
这时的警号就相当于一个无线外置警号，只要主机有警情，独立报警器就会发出声光报警。在布防或撤防状态下，一直按下独立报警器侧面的设置键，直到响2声，放开设置键。此时警号灯快闪，等待主机的无线编码信号；让报警主机发射一次无线编码信号，警号收到信号后发出一长一短的提示声就表示学习成功。

操作方法：一直按警号【设置键】①，直到响2次、闪光2次后放开。

4. 删除所有遥控和所有配件

遥控器删除后，就不能再对警号进行操作了。而无线配件删除后，就不能再触发警号进行报警了。在布防或撤防状态下，一直按下警号的设置键，直到响3声，松开设置键，警号发出1长1短的提示声，表示删除遥控成功。

操作方法：一直按警号【设置键】①，直到响3次、闪光3次后放开。



5. 警号状态

5.1 布防状态：当警号处于此状态时，所有的配件都可以触发警号报警。

5.2 撤防状态：当警号处于此状态时，只有紧急防区的配件能触发警号报警，其它配件不可以触发警号报警。

5.3 报警状态：当警号处于此状态时，开始现场声光报警，并且在没有人操作的情况下，警号3分钟之后自动退出报警，恢复到待机状态。

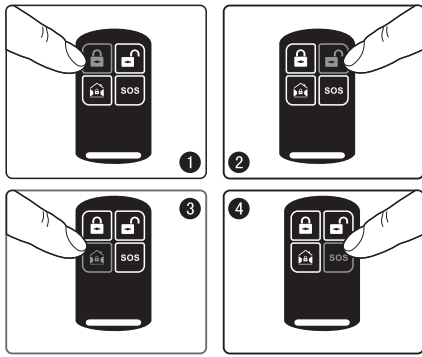
6. 日常操作

遥控器是通过无线方式对警号进行多种功能操作的一种设备。作用是方便用户在门（户）外或者远距离，对警号进行外出布防、在家布防、紧急报警、即时撤防等功能操作。

外出布防：按[锁]①或[家]键③，警号立即处于布防警戒状态。

撤防操作：按[开]键②，警号立即处于撤防待机状态。

紧急报警：按[sos]键④，警号立即紧急触发，发出报警。



7.外出布防

外出布防是指警号全部警戒布防：家中无人时，需要对报警器的防范现场全面探测警戒，所有探测器都处于工作状态；当有探测源（小偷入侵、发生火灾、煤气泄漏等）触发探测器时，报警系统马上报警。

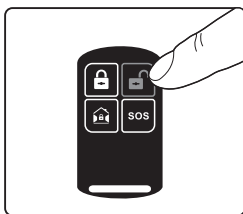
遥控操作：按遥控器[外出]键一下。



8.警号撤防

警号撤防就是让警号处于非警戒状态。一种是布防操作后，正常的撤防操作；另一种是警号报警后，需要中止这次报警，也是撤防；撤防操作后，正常防区是不工作的，24小时防区除外。

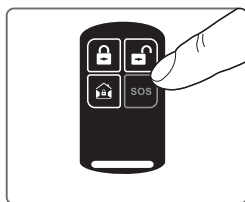
遥控操作：按遥控器 [] 键一下。



9.紧急求救

家庭中，有时会发生一些特殊情况：老人或小孩突发疾病，需要呼救；家中突然起火，需要求救；歹徒入室行凶抢劫时，只需按下遥控器的 [sos] 键、无线紧急按钮。警号马上警报，告诉主人。

遥控操作：按遥控器 [sos] 键一下。



技术参数

电源输出	DC5V1000mA
待机功耗	≤13mA
报警电流	≤230mA
无线频率	433MHz/315MHz
编码方式	1527 / 330K
适用温度	-20°C ~ +55°C
适用湿度	40% ~ 80%RH
后备电池	锂电池 3.7V/280mA

维护保养

1.系统检测

警号虽然每天都在使用，但也必须定期进行维护保养、定期检测，才能保证警号稳定、可靠、安全的运行。通常警号，每三个月必须全面的检测一次，探测器最好每月检测一次。

2.警号检测

2.1 警号能否正常布防撤防。

2.2 能否正常接收探测器的信号或后备电池是否正常。

3.探测检测

3.1 手动触发探测器，检查能否正常报警。

3.2 检查所有探测器的电池，看是否欠压。

3.3 测试无线探测器的发射，看是否能与警号通讯。

4.注意事项

请勿私自拆卸、修理和改造产品，否则将有可能引发事故和故障。

请勿将本产品摔落在地或硬物上，避免造成强烈冲击，造成故障和损坏。